



中國醫藥大學醫學院 醫師科學家MD/PhD 2.0學程

目錄

- ▶ 學程背景與目標
- ▶ 學程規劃
- ▶ 修課內容
- ▶ 獎勵機制
- ▶ 修課學生現況/活動
- ▶ 優勢



學程背景

- ▶ 醫學因科技、社會、經濟、制度、乃至於健康保險之變遷而不斷調整，醫學研究更是一日千里，因此，醫學教育者若以不變應萬變，必然無法栽培因應目前醫學進步的人才需求。
- ▶ 本校在校長、副校長、校友以及多位醫學院老師長年努力下，積極推動「醫師科學家MD/PhD人才培訓計畫」。
- ▶ 吸引一流學生來本校就讀，目標在培養台灣、乃至於國際醫界的領袖級人才。



學程目標

- ▶ 培育菁英學生及一流之醫師科學家，解決重大醫學難題，具有臨床或基礎醫學研究和生技產業之國際影響力。
- ▶ 培育新世代優質醫療人才，解決未來醫療及健康政策面、產學研發面、醫學教育面、醫學人文面的問題和困境。
- ▶ 培育中醫大永續經營的領導人才，乃至於台灣及國際醫學領域之領袖。

學程規劃

- ▶ 整合高中入學、醫學系、中醫系及牙醫學系：
 1. 每年10-20位（五位MD/PhD3.0高中入學，吸引頂尖學生；其餘MD/PhD 2.0大二至大三入選，激勵校內菁英學生追求卓越研究發展）。
 2. 根據學生興趣和研究表現，協助媒合指導教授及生涯導師，以師徒制的精神，提供學生獨一無二的適才適性研究訓練。進入傑出實驗室參與專題研究、國科會大專學生研究計畫（大二）及參加預研學程。

法規依據

「[中國醫藥大學醫學院醫牙學碩博士學程甄選實施要點](#)」又稱 MD/PhD 2.0

申請資格

MD/PhD 2.0

- (一) 二年級或三年級下學期醫學系、中醫學系學生。
- (二) 三、四年級下學期牙醫學系學生。
- (三) 學士後中醫學系一年級下學期學生。
- (四) 具備碩士學位者之醫學系、中醫系、牙醫系、後中醫系學生。

MD/PhD 2.0學程介紹

CMU
MD/PhD
2.0



第一階段：醫學系一年級至四年級醫預課程及預備研究課程

第二階段：碩、博士研究課程(四年)

第三階段：醫學系臨床課程(二年)

* 依照本校醫學系及生物醫學研究所碩博士班與醫學院各學位學程之修課相關規範。

學程比較

MD/PhD 1.0 學程



MD/PhD 2.0學程

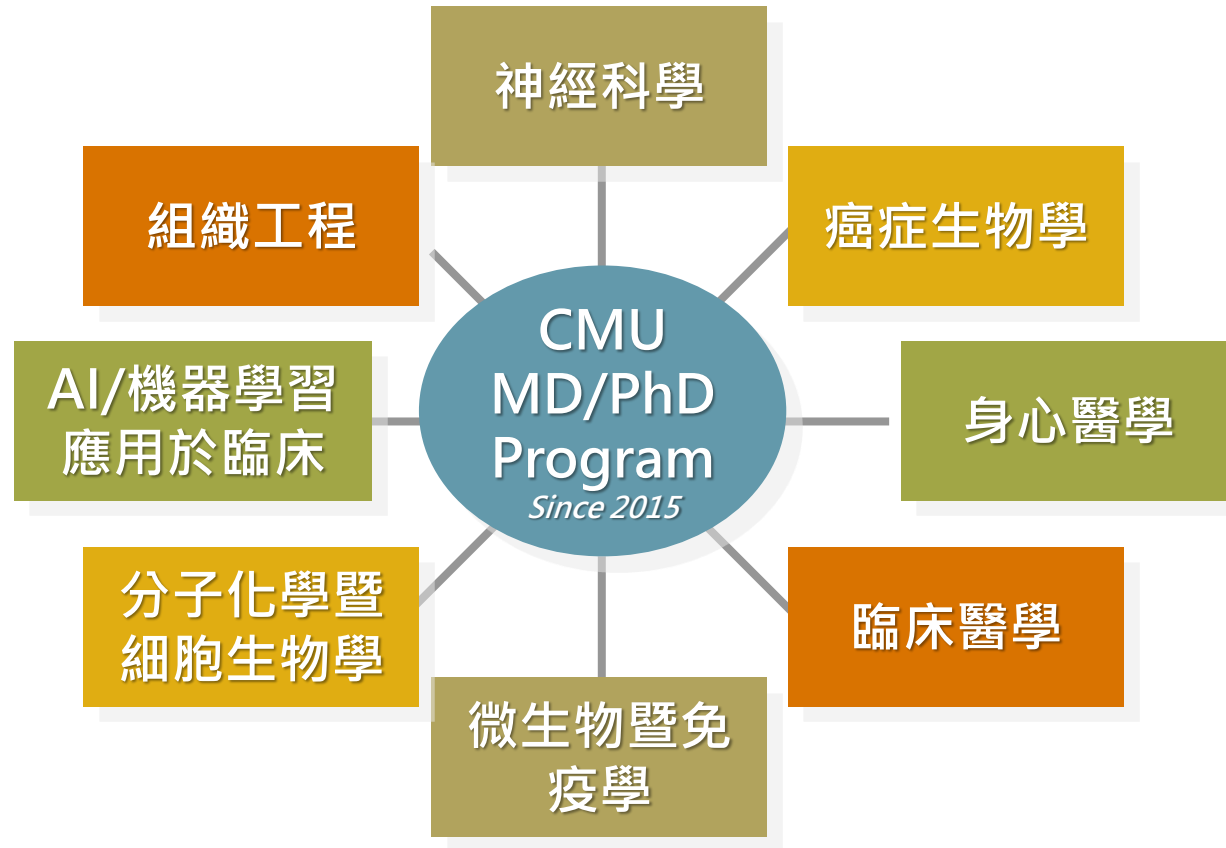


修課內容

中國醫藥大學醫學院



MD/PhD學生重點研究領域



We Empower, Motivate and Inspire Future Talents.

MD/PhD逕博學分說明(以醫學系舉例說明)

逕修讀生物醫學研究所博士學位之學生至少應再修滿**42學分**，始得畢業。包括：課程**30學分**（含碩士班期間所修之學分數，至多採計12學分生物醫學領域課程，其中**至少6學分**需為生醫所課程），論文**12學分**。

學籍	學分數	說明	課程
醫學系6年	230學分	必修230學分，選修20學分	
博士論文	12學分		
研究所課程	30學分	博班必修10學分	<ul style="list-style-type: none"> • 分子醫學(4學分) • 現代生醫講座I~IV(4學分) • 專題討論I~II (2學分) • 研究倫理(0學分) • 實驗室安全(0學分)
		博班選修8學分	<ul style="list-style-type: none"> • 分子化學暨細胞生物學組 • 神經科學組 • 微生物暨免疫學組 • 腫瘤醫學組 • 臨床醫學組
		碩班12學分生物醫學領域課程 (其中 至少6學分 必須是生醫所課程)	
總計	272學分	<ul style="list-style-type: none"> • 須通過英語鑑定門檻 • 至少需2學期之教學助理訓練 	

生醫所課程地圖



<https://gibs.cmu.edu.tw/page/201>

MD/PhD逕博學分說明(以中醫系甲組舉例說明)

逕修讀生物醫學研究所博士學位之學生至少應再修滿**42學分**，始得畢業。包括：課程**30學分**（含碩士班期間所修之學分數，至多採計12學分生物醫學領域課程，其中**至少6學分**需為生醫所課程），論文**12學分**。

學籍	學分數	說明	課程
中醫系甲組7年	318學分	必修318學分	
博士論文	12學分		
研究所課程	30學分	博班必修10學分	<ul style="list-style-type: none"> • 分子醫學(4學分) • 現代生醫講座I~IV(4學分) • 專題討論I~II (2學分) • 研究倫理(0學分) • 實驗室安全(0學分)
		博班選修8學分	<ul style="list-style-type: none"> • 分子化學暨細胞生物學組 • 神經科學組 • 微生物暨免疫學組 • 腫瘤醫學組 • 臨床醫學組
		碩班12學分生物醫學領域課程 (其中 至少6學分 必須是生醫所課程)	
總計	360學分	<ul style="list-style-type: none"> • 須通過英語鑑定門檻 • 至少需2學期之教學助理訓練 	

生醫所課程地圖



<https://gibs.cmu.edu.tw/page/201>

MD/PhD逕博學分說明(以中醫系乙組舉例說明)

逕修讀生物醫學研究所博士學位之學生至少應再修滿**42學分**，始得畢業。包括：課程**30學分**（含碩士班期間所修之學分數，至多採計12學分生物醫學領域課程，其中**至少6學分**需為生醫所課程），論文**12學分**。

學籍	學分數	說明	課程
中醫系乙組7年	277學分	必修267學分，選修10學分	
博士論文	12學分		
研究所課程	30學分	博班必修10學分	<ul style="list-style-type: none">• 分子醫學(4學分)• 現代生醫講座I~IV(4學分)• 專題討論I~II (2學分)• 研究倫理(0學分)• 實驗室安全(0學分)
		博班選修8學分	<ul style="list-style-type: none">• 分子化學暨細胞生物學組• 神經科學組• 微生物暨免疫學組• 腫瘤醫學組• 臨床醫學組
		碩班12學分生物醫學領域課程 (其中 至少6學分 必須是生醫所課程)	
總計	319學分	<ul style="list-style-type: none">• 須通過英語鑑定門檻• 至少需2學期之教學助理訓練	

生醫所課程地圖



<https://gibs.cmu.edu.tw/page/201>

中國醫藥大學 MD/PhD 2.0 課程地圖

-中醫系乙組

學程合計最低修業學分：277+42=319。
 醫學士：277學分(必修267學分，選修10學分)；博士學程：42學分(課程30學分，論文12學分)

MDPhD	第一年	第二年	第三年	第六~八年	第九年	第十年	第十一年						
大一	大二	大三	大四	休學	大五	大六	大七						
22/3	23/5	20/2	21	20/3	14/7	14/4	13/4	22/1	20/3	32	45		
普通化學 (C)	生物學	流行病與生物統計學	中國藥物學(二)	中醫方劑學實驗	溫病學	組織學	中醫證治學(二)	碩一 (選修研究所課程)	博士班 (選修研究所課程)	皮膚科學	中醫內科學(二)	內科見習	中醫內科學實習
普通物理學 (B)	基礎針灸學(一)	中藥炮製及藥材學	生物化學	中醫方劑學(一)	公共衛生學	組織學實驗	臨床針灸學	選博	(若有出國規劃，可與指導教授討論後，依相關規定申請)	內分泌新陳代謝學	消化內科學	外科見習	中醫婦兒科學實習
微積分(一)	中醫生理學	中醫環境醫學	生物化學實驗	組織學(B)	微生物學及免疫學	藥理學	實驗診斷學	12	論文	胸腔內科學	家庭醫學	婦產科見習	針灸科學實習
生物學	有機化學(A)	中醫病理學	中醫診斷學	神經解剖學(B)	中國方劑學(二)	藥理學實驗	影像診斷學	醫學院博士班 (請參考各博士班規定)		神經學	外科學概論	小兒科見習	中醫傷科學實習
服務學習	分子生物學	社會文化與醫療	傷寒學	生理學(B)	藥理學	心電圖學	感染症學	生物醫學	老化醫學	中醫外科學	中醫眼耳鼻喉科學	其他科西醫臨床見習(共12科)	
中醫醫學史	服務學習	醫學研究與新知	中醫養生學	生理學實驗	病理學	醫學倫理與法律	內科學概論	轉譯暨新藥開發		醫學生涯	臨床溝通理論與方法		
中醫學導論	英文	中國藥物學(一)	醫學英文	大體解剖學	病理學實驗(C)	基礎針灸學(一)	臨床診斷學			中醫內科學(一)	中西結合骨傷復健科學		
英文	資訊課程	生物化學		大體解剖學實習	金匱要略	中醫證治學(一)	中國歷代名醫學說研討			風濕免疫過敏學	中西結合兒科學		
醫學導論	中醫文獻學	生物化學實驗		胚胎及發育生物學	中醫眼科臨床實務及案例研討	精神醫學	中醫急症醫學			血液腫瘤病學	急症醫學	眼科學	
生物學實驗(B)	醫學史	中醫治療學概論		內經選讀	台灣中草藥學	醫用台語	法醫學			急症醫學	腎泌尿科學	耳鼻喉科學	
專題研究(一)	專題研究(二)			氣功學	難精選讀					心臟內科學	中西結合婦產科學		
體育	體育			寄生蟲學(B)						整形外科學			
通識28必修學分需於一、二年級修畢				需修習必修2學分之服務學習課程，及志工基礎訓練12小時、志願服務18小時，共計需完成48小時之服務學習時數				須通過英語鑑定門檻 至少2學期之教學助理訓練					



逕修讀生物醫學研究所博士學位之學生至少應再修滿42學分，始得畢業。包括：課程30學分(含碩士班期間所修之學分數，至多採計12學分生物醫學領域課程，其中至少6學分為生醫所課程)，論文12學分。

12 現代生物醫學講座(博)(一)1 現代生物醫學講座(博)(二)1 現代生物醫學講座(博)(三)1 現代生物醫學講座(博)(四)1 實驗室安全0 專題討論(碩)(一)1 專題討論(碩)(二)1 專題討論(博)(一)1 專題討論(博)(二)1 分子醫學4 研究倫理0 癌症生物技術1 認知科學論文寫作2 臨床與基礎醫學整合課程2 腫瘤醫學2 自行規劃碩、博士班有興趣的選修課程

已修畢生醫所碩士班必修2學分專討並通過選博考之學生，可提前上修博士班專題討論，或繼續選修碩班專題討論，如修滿4學分專題討論且分數在A以上，第5個學期起可無須每週出席專討。僅需於排定自己報告當天出席。

▲參考自112學年度課程

- 大學部必修
- 大學部選修
- 研究所必修課程
- 線上課程
- 暑期課程
- 博班課程
- 碩班課程

獎勵機制

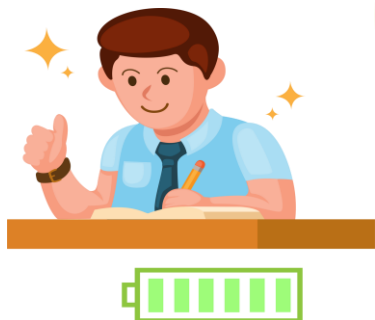
MD/PhD 2.0學程

學雜費/
補助金/
出國

- 1) 本學程學生為本校在學學生，免繳本碩、博士學位之學雜費，惟如先取得學士學位資格後，則須繳交未完成之碩、博士學位學雜費。
- 2) 本學程學生於原學系4年級 (學士後中醫學系於原學系3年級)期間，由學校補助助學金**每月8,000元**。但如學生未進入本校醫學院各研究所及學位學程就讀，須繳回前述所領之助學金。
- 3) 經甄選委員會推薦並媒合與國外名校共同訓練，經費視客觀條件而定。

✓ 就讀MD/PhD優勢

1. 符合法規，創造優勢
2. 量身訂做，專員負責
3. 彈性修課，縮短時間
4. 適才適性，多元發展



✓ 贏在起跑點

提早規劃，提早領先

✓ 一路都領先！

1. 可選擇各種發展
2. 學校重點栽培與關心



一、申請資格：

- 1) 本校在學二年級或三年級下學期醫學系、中醫學系學生。
- 2) 本校在學三、四年級下學期牙醫學系學生。
- 3) 本校在學學士後中醫學系一年級下學期學生。
- 4) 本校在學醫學系、中醫系、牙醫系、後中醫系學生，具備國內外經教育部立案之大學或獨立學院畢業，已取得碩士學位者。

二、申請流程：

- 填寫申請表 (請參醫學院或MD/PhD學程公告網頁)。
- 書面資料: 歷年成績單 (含名次百分比) 乙份、其他有助於申請之資料 (如專題研究成果報告、個人成就等)。
- 敬請備妥上述申請表連同書面資料，於即日起至**114年4月17日(週四)**下午5:00止，繳交至**醫學院醫師科學家MD/PhD專案辦公室** (醫學大樓四樓-醫學院辦公室)，或email申請資料電子檔至 cmumdphd@cmu.edu.tw

三、甄選日期：

114年4月24日(週四) 深度面談。(詳情另行通知，實際以網站公告或通知為準)。

承辦人連絡方式：

E-mail : cmumdphd@cmu.edu.tw / shuen@cmu.edu.tw (陳小姐)

電話：04-2205-3366分機2191



中國醫藥大學醫學院 醫師科學家千里馬MD/PhD學程



謝謝聆聽 敬請指教

Thank you



CMU

Colleg of Medicine

MD/PhD Program

Empower, Motivate & Inspire

Future Talents

